

# Delårsrapport kvartal 2, 2023



# Svenska kraftnät

---

Svenska kraftnät är systemansvarig myndighet, med uppgift att på ett affärsmässigt sätt förvalta, driva och utveckla ett kostnadseffektivt, driftsäkert och miljöanpassat kraftöverföringssystem. Det omfattar ledningar för 400 kV och 220 kV med stationer och utlandsförbindelser. Svenska kraftnät utvecklar transmissionsnätet och elmarknaden för att möta samhällets behov av en säker, hållbar och ekonomisk elförsörjning. Därmed har Svenska kraftnät också en viktig roll i klimatpolitiken.

## **Version 1.0**

Org. Nr 202 100-4284

Svenska kraftnät  
Box 1200  
172 24 Sundbyberg  
Sturegatan 1

Tel: 010-475 80 00  
Fax: 010-475 89 50  
[www.svk.se](http://www.svk.se)

# Innehåll

Delårsrapport kvartal 2, 2023 .....	1
Svenska kraftnät .....	2
Innehåll.....	3
Generaldirektören har ordet .....	5
Kvartalet i siffror .....	7
Ekonomisk utveckling .....	8
Händelser under året.....	9
Kvartal 1 .....	9
Kvartal 2.....	9
Händelser efter balansdagen .....	10
Koncernöversikt .....	11
Svenska kraftnät (koncernen) .....	12
Rörelsens intäkter .....	12
Rörelsens kostnader .....	13
Rörelsens resultat och nyckeltal .....	14
Verksamhetsgrenar .....	15
Transmissionsnät .....	16
Systemansvar .....	20
Telekom .....	23
Elberedskap .....	24
Intresseföretag.....	25
.....	26
Finansiell ställning .....	26
Investeringar.....	26

Flaskhalsinkomster .....	29
Skuldsättning och depositioner .....	30
Eget kapital .....	31
Antal anställda och sjukfrånvaro .....	31
Riskhantering .....	31
<b>Finansiella rapporter .....</b>	<b>33</b>
Resultaträkning – Koncernen (mnkr) .....	33
Resultaträkning per verksamhetsgren jan-jun 2023 .....	35
Resultaträkning per verksamhetsgren jan-jun 2022 .....	36
Balansräkning – Koncernen (mnkr).....	37
Utdelning .....	39
Finansiella nyckeltal för koncernen.....	39
Förändring i eget kapital – Koncernen (mnkr).....	39
Affärsverket svenska kraftnät (moderföretaget) .....	40
Resultaträkning – Affärsverket (mnkr).....	40
Balansräkning – Affärsverket (mnkr) .....	42
<b>Definitioner och begrepp i delårsrapporten .....</b>	<b>43</b>
Definitioner Nyckeltal .....	43
Begrepp i delårsrapporten .....	44
<b>Redovisningsprinciper .....</b>	<b>47</b>
<b>Intyg.....</b>	<b>47</b>



## Generaldirektören har ordet

Under kvartalet har vi kommunicerat viktiga investeringsbeslut och förhandsbesked för att möta den ökade elförbrukningen.

- Fördjupade analyser har gjort att vi har kunnat lämna förhandsbesked om ytterligare 500 MW i kapacitetsuttag till de stora planerade investeringarna i Norrland. Detta utöver de 2 000 MW som vi lämnade besked om för drygt ett år sedan. Faktiska och prognostiserade ansökningar pekar dock på mycket större behov. För att kunna möta de stora effektbehoven räcker det inte att enbart bygga ut transmissionsnätet. Det krävs även andra åtgärder. En är att förbrukningen blir mer flexibel än vad den är idag. Det krävs också nya investeringar i elproduktion, både väderberoende och planerbar.
- I Västra Götalandsregionen elektrifieras industrier och transportsektorn i snabb takt. Svenska kraftnät har därför dragit igång eller planerar flera nätbyggnadsprojekt. Vi har nu lämnat ett indikativt förhandsbesked om att vi kan tillgodose hela det idag efterfrågade effektbehovet – 1 200 MW – fram till 2035.
- Styrelsen för Svenska kraftnät har beslutat om en ny elförbindelse till Gotland. Den ska bestå av två 220 kV undervattenskablar för växelström och beräknas att vara i drift 2031. Bakgrunden är bl.a. säkerhetsläget vilket har ökat behovet av en trygg och robust elförsörjning på Gotland. Andra drivkrafter är den gotländska industrins omställning till koldioxidneutral produktion samt en utökad fossilfri elproduktion på ön, som vind- och solkraft.

Det försämrade säkerhetsläget i Sveriges närområde och att Malmö, Sveriges tredje största stad, saknar lokal elproduktion av tillräcklig omfattning ligger bakom vårt beslut, som elberedskapsmyndighet, att Öresundsverket ska återställas för att stå i beredskap för ödrift senast år 2025. Ur ett

totalförsvarsperspektiv är det av yttersta vikt att det i Malmö finns reservkraftsmöjligheter som kan förse samhällsviktiga funktioner med el.

Svenska kraftnät redovisar årligen, på regeringens uppdrag, Kraftbalansrapporten, som behandlar effektillräckligheten under sommaren respektive vintern. Centralt för rapporten är hur Sverige klarar den timme på vintern då elförbrukningen är som störst – topplasttimmen. Bedömningen vi gör är att effektbalansen under kommande vinter är jämförbar med prognosen inför förra årets vinter. Vi räknar med att under topplasttimmen har vi ett importbehov på 1 400 MW vid en normalvinter och 2 700 MW vid en tioårsvinter. För att effektbalans ska uppnås, krävs således att det finns el att importera då den svenska effektbalansen är negativ.

Över hela året är elsystemet beroende av både upp- och nedregleringsbud. I dag rådet det allt oftare brist på bud på reglerkraftmarknaden vilket gör det svårare att hålla elsystemet i balans på ett effektivt sätt. Vi har därför uppmanat de balansansvariga aktörerna att komma in med fler bud, framför allt på nedreglering.

I takt med att vår verksamhet växer öppnar vi nya kontor. Det är viktigt dels ur ett rekryteringsperspektiv och för en regional förankring i områden med omfattande investeringsverksamhet. Vi har nyligen beslutat att öppna ett lokalkontor i Västerås, som har en lång tradition av utbildning och industri inom elkraft och energi. Därmed finns det god tillgång på erfaren personal som vi behöver rekrytera.

Stockholm i augusti 2023

LOTTA MEDELIUS-BREDHE

## Kvartalet i siffror

Överföring av el		Jan-jun 2023	Jan-jun 2022
Inmatad energi på transmissionsnätet	TWh	58,2	63,9
Uttagen energi på transmissionsnätet	TWh	55,9	61,4

### Driftsäkerhet

Driftstörningar på transmissionsnätet	Antal	47	74
Driftstörningar med elavbrott	Antal	1	3
Icke levererad energi (ILE)	MWh	112,7	1,0
Icke levererad effekt (ILEffekt)	MW	38,6	10,1

### Ekonomiska fakta, koncernen

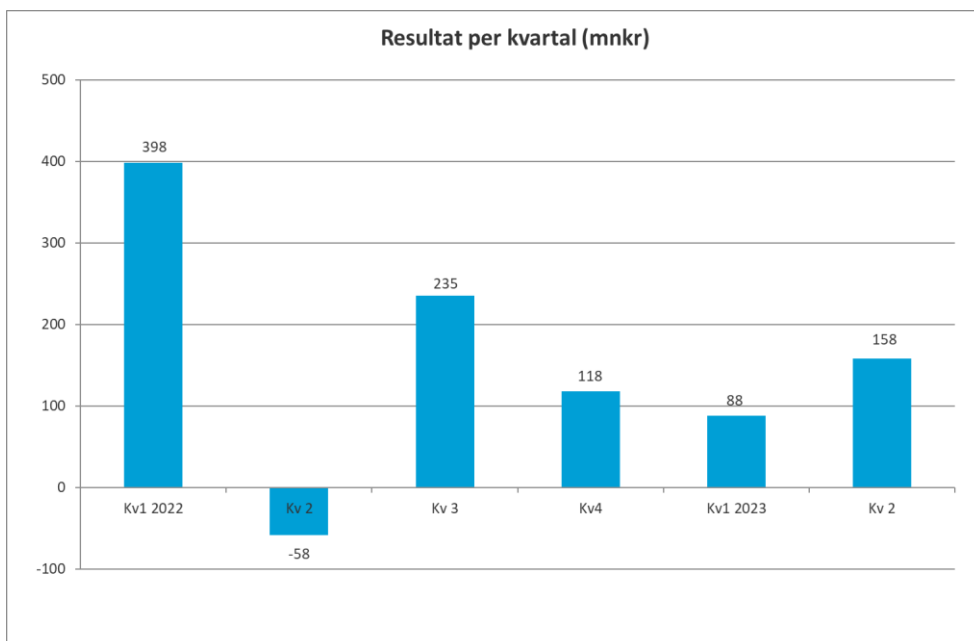
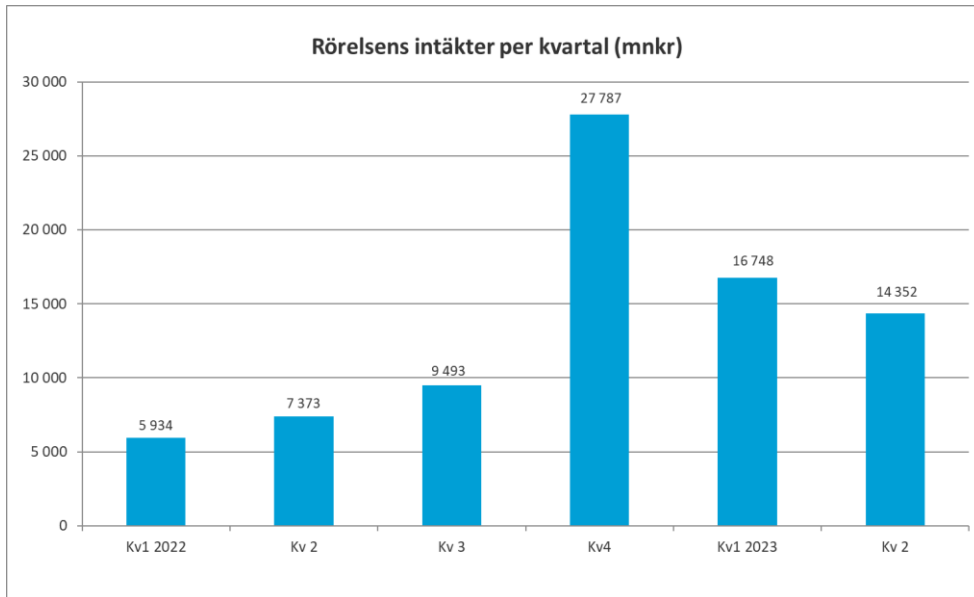
Koncernens rörelseintäkter	mnkr	31 100	13 307
Koncernens resultat	mnkr	246	340
Räntabilitet på justerat eget kapital <sup>1</sup>	%	5,0	5,5
Skuldsättningsgrad	%	-526,2	-480,8
Soliditet	%	10,7	11,3
Investeringar	mnkr	2 205	1 611
Balansomslutning	mnkr	90 575	83 962

### Medarbetarinformation

Tillsvidareanställda medarbetare	Antal	1 189	978
----------------------------------	-------	-------	-----

<sup>1</sup> 12 månader rullande

## Ekonomisk utveckling





# Händelser under året

## Kvartal 1

- > Effektagiften, som är den delen av transmissionsnätstariffen som ska täcka drift, underhåll och utbyggnad av transmissionsnätet sänks med 60 procent 2023. Sänkningen möjliggörs genom att Svenska kraftnät kan använda flaskhalsinkomster i stället för den avgift som betalas av elnätskunderna. Därtill införs under 2023 ett tak på nätkundernas energiavgift som är den del som ska täcka kostnader för överföringsförlusterna i transmissionsnätet. Den ordinarie energiavgiften reduceras motsvarande det inbetalade nettobeloppet för energiavgiften av respektive nätkund för perioden september 2021-augusti 2022. Det motsvarar ca 3,9 mdkr.
- > I februari lämnade Svenska kraftnät sin verksamhetsplan med investerings- och finansieringsplan för 2024–2026 till regeringen. Investeringarna under de kommande tre åren beräknas uppgå till 32,0 miljarder kronor varav 7,8 mdkr avser 2024. Det är en ökning med ca fem mdkr jämfört med föregående års treårsplanering.

## Kvartal 2

- > Den 20 februari påbörjades utbetalningen av elstöd till hushållen och beloppet kunde under början av andra kvartalet fastställas till 17,6 mdkr, av vilka 17 mdkr resultatfördes 2022. En tillkommande utbetalning avseende elstöd till hushållssektorn, uppgående till 0,6 mdkr, gjordes i februari till Försäkringskassan. Det innebär att ytterligare 0,6 mdkr av flaskhalsinkomsterna kommer användas för att täcka kostnader för lämnat bidrag för elstöd vilket kommer påverka verkets resultaträkning 2023. Regeringen har beslutat om en förordning om elstöd för perioden november-december 2022 till privatpersoner i hela landet och i maj betalades 8 mdkr ut via Försäkringskassan. Totalt har drygt 25,6 mdkr betalats ut i elstöd under 2023 till hushållen. I juni överfördes 10 mdkr till Skatteverket avseende finansiering av elstöd till företagen.
- > För fjärde året i rad hamnar Svenska kraftnät i toppskiktet när Nyckeltalsinstitutet kartlägger arbetsvillkoren i branschen, och får därmed utmärkelsen Excellent Arbetsgivare. Dessutom blev energibranschen ännu en gång den mest attraktiva branschen att arbeta i.

- > Svenska kraftnät har som elberedskapsmyndighet beslutat om att Öresundsverket ska återställas för att stå i beredskap för ödrift<sup>2</sup> senast år 2025. Ägaren av kraftvärmeverket, Sydkraft som ingår i energikoncernen Uniper, får ersättning om högst 1 106 mnkr för sina kostnader. Dels för att återställa kraftverket som inte har varit i drift sedan 2016. Dels för att upprätthålla förmågan till ödrift under en femårsperiod. Bakgrunden är det försämrade säkerhetsläget i Sveriges närområde och att Malmö som är Sveriges tredje största stad måste ha en lokal elförsörjning vid kris eller krig.
- > Svenska kraftnäts styrelse tog i maj ett antal inriktnings- och investeringsbeslut där det enskilt största var ett inriktningsbeslut om att investera 10 miljarder i Inlandspaketet. Investeringen består i huvudsak av 30 mil 400 kV-dubbelledningar från Sollefteå kommun och ner till Ockelbo. Inlandspaketet är en av åtgärderna inom programmet NordSyd. Det är efter Kustpaketet Svenska kraftnäts största inriktningsbeslut genom tiderna. Därtill tog styrelsen beslut om en ny elförbindelse till Gotland. Förbindelsen kommer att utgöras av två 220 kV undervattenskablar för växelström och beräknas att vara i drift 2031. Preliminär budget uppgår till 5,8 mdr.

## Händelser efter balansdagen

- > I juli skedde ytterligare en utbetalning till Skatteverket på 10 mdr avseende elstöd till företag. Under månaden betalade Försäkringskassan tillbaka 1 mdr för tidigare rekvirerat bidrag för elstöd till privatpersoner, som inte kommer att betalas ut av Försäkringskassan till mottagare av elstöd.

---

<sup>2</sup> Ödrift innebär att med lokal elproduktion försörja ett geografiskt avgränsat område med el, utan koppling till det omkringliggande elnätet, dvs. som en egen ö.

# Koncernöversikt

Rörelsens intäkter per verksamhetsgren (mnkr)	Apr-jun 2023	Apr-jun 2022	Jan-jun 2023	Jan-jun 2022	Jan-dec 2022
Transmissionsnät	11 602	4 171	24 303	7 316	34 981
Systemansvar	2 595	3 030	6 587	5 772	15 155
Telekom	50	51	101	94	178
Elberedskap	137	148	174	178	378
Segmentseliminering	-32	-27	-65	-53	-105
<b>Summa</b>	<b>14 352</b>	<b>7 373</b>	<b>31 100</b>	<b>13 307</b>	<b>50 587</b>

Rörelseresultat per verksamhetsgren (mnkr)	Apr-jun 2023	Apr-jun 2022	Jan-jun 2023	Jan-jun 2022	Jan-dec 2022
Transmissionsnät	-99	657	-892	791	1 677
Systemansvar	-338	-759	11	-499	-1 575
Telekom	10	11	25	22	33
Elberedskap	0	0	0	0	0
Intresseföretag	16	10	17	9	6
<b>Summa</b>	<b>-411</b>	<b>-81</b>	<b>-839</b>	<b>323</b>	<b>141</b>



# Svenska kraftnät (koncernen)

## Rörelsens intäkter

Rörelsens intäkter ökade med 17 793 mnkr jämfört med motsvarande period föregående år och uppgick till 31 100 (13 307) mnkr. Verksamhetsgrenen Transmissionsnät stod för den största ökningen, men även verksamhetsgren Systemansvars intäkter ökade jämfört med föregående år. Nettoomsättningen ökade med 17 583 mnkr till 30 657 (13 074) mnkr jämfört med det första halvåret föregående år.

Den enskilt största ökningen av intäkterna kommer från nyttjande av flaskhalsinkomster för bidrag avseende elstöd som skett under första halvåret 2023 med 18 626 mnkr. Det avser främst bidrag avseende elstöd för november till december 2022 samt finansiering av elstöd till företagen som betalades ut i maj och juni 2023. Till detta kommer användning av flaskhalsinkomster till tariffreducering av energidelen i tariffen avseende verksamhetsgrenen Transmissionsnät, uppgående till 1 796 mnkr. Detta för att nå avkastningskravet och undvika framtida tariffhöjningar. Under perioden avräknades 684 mnkr av flaskhalsinkomsterna mot resultatet för att täcka kostnader för underhåll, RCC<sup>3</sup> och nätförluster enligt metod och godkännande av Energimarknadsinspektionen.

Intäkterna från transmissionsnätstariff och transitering av el minskade med 2 884 mnkr, från 4 189 mnkr under det första halvåret 2022 till 1 305 mnkr under motsvarande period 2023. Minskningen förklaras främst av att Svenska kraftnät reducerat energiavgiften och sänkt effektavgiften. För detta använde verket 2 670 mnkr av flaskhalsinkomsterna vilket möjliggjordes av det höga inflödet av flaskhalsinkomster<sup>4</sup> och efter godkännande av Energimarknadsinspektionen. Av dessa avsåg 1 796 mnkr energiavgiften och 874 mnkr effektavgiften. Energiintäkter uppgick under perioden till 137 (2 119) mnkr och effektintäkterna uppgick till 804 (1 945) mnkr.

Intäkterna från balansavräkning ökade med 83 mnkr och uppgick till 4 113 (4 030) mnkr. Balansansvarsavgiften uppgick till 2 005 (1 411) mnkr. Ökningen förklaras främst av grundavgiften höjdes med ca 40 procent inför 2023.

---

<sup>3</sup> Regional Coordination Centre

<sup>4</sup> Från 2023 benämns det som tidigare kallats "Kapacitetsavgifter" för "Flaskhalsinkomster" för att bättre tydliggöra vad som avses.

## Rörelsens kostnader

Rörelsens kostnader ökade med 18 963 mnkr jämfört med föregående år och uppgick till 31 956 (12 993) mnkr. Verksamhetsgrenen Transmissionsnät stod för den största ökningen, men även verksamhetsgrenen Systemansvars kostnader ökade. Den enskilt största ökningen av kostnaderna kommer från bidrag avseende elstöd som skett under första halvåret 2023 med 18 624 (-) mnkr.

Kostnaderna för balansavräkningen minskade med 896 mnkr till 4 451 (5 347) mnkr. I detta ingår kostnader för balanskraft mellan elområden, vilka var lägre än föregående år, främst beroende på väsentligt lägre prisskillnader mellan elområdena.

Kostnaderna för transmissionsnätstariff och transitering av el var lägre än föregående år och uppgick till 2 265 (2 301) mnkr. Minskningen av kostnaderna avser främst inköp av el för att täcka förluster där kostnaden uppgick till 1 677 (1 819) mnkr. Minskningen förklaras både av ett lägre elpris och volym 2023 jämfört med 2022 samt av en valutaeffekt p.g.a. kronans förändring i värde mot euro. Kostnaden för energiersättning minskade under perioden till 205 (317) mnkr.

Kostnader för stödtjänster ökade med 727 mnkr till 3 463 (2 736) mnkr.

Kostnaderna för drift och underhåll ökade under perioden till 321 (288) mnkr, där ökningen berodde främst på ökade elnäts- och elkostnader inkl. nättariffer för 130 kV avseende Svenska kraftnäts anläggningar. Till detta kommer att kostnader för skogligt underhåll ökat markant bl.a. orsakat av höjda bensinpriser och pris för reservdelar.

Övriga externa kostnader ökade med 176 mnkr till 965 (789) mnkr, där den största ökningen bestod av bl.a. kostnader för inhyrd personal, konsulter och övriga externa tjänster.

Personalkostnaderna ökade till 812 (572) mnkr, vilket främst förklarades av en ökning av antal anställda.

Av- och nedskrivningarna ökade med 44 mnkr till 658 (614) mnkr, vilket främst berodde på att fler anläggningar tagits i drift.

Koncernens finansnetto uppgick till 1 088 (21) mnkr. I och med det höga inflödet av flaskhalsinkomster har affärsverket fortsatt ett överskott som placerats hos Riksgälden, vilket till slutet av juni uppgick till 48 545 (46 253) mnkr. Denna placering genererade ränteintäkter på 1 048 (17) mnkr.

## Rörelsens resultat och nyckeltal

Rörelseresultatet uppgick till -839 (323) mnkr och koncernens resultat blev 246 (340) mnkr. Koncernens räntabilitet på justerat eget kapital var 5,0 (5,5) procent. Enligt Svenska kraftnäts regleringsbrev för 2023 är målet att uppnå en räntabilitet på justerat eget kapital på 4 procent under en konjunkturcykel, exklusive realiserade resultat från avyttringar i intressebolag. För helåret 2022 var avkastningen 6,1 procent. För 2023 är målet i budget att nå 4,0 procents avkastning på justerat eget kapital.

Skuldsättningsgraden uppgick till -526,2 (-480,8) procent per den 30 juni 2023. Den 31 december 2022 uppgick den till -849,1 procent. I regleringsbrevet för 2023 anges att skuldsättningsgraden får vara högst 100 procent.

# Verksamhetsgrenar

Koncernen (mnkr)	Rörelsens intäkter		Rörelseresultat		Investeringar	
	Jan-jun 2023	Jan-jun 2022	Jan-jun 2023	Jan-jun 2022	Jan-jun 2023	Jan-jun 2022
Transmissionsnät	24 303	7 316	-892	791	2 074	1 485
Systemansvar	6 587	5 772	11	-499	125	119
Telekom	101	94	25	22	6	7
Intresseföretag	-	-	17	9	-	-
Elberedskap	174	178	0	0	-	-
Segmentseliminering	-65	-53	-	-	-	-
<b>Summa</b>	<b>31 100</b>	<b>13 307</b>	<b>-839</b>	<b>323</b>	<b>2 205</b>	<b>1 611</b>



## Transmissionsnät

Svenska kraftnät förvaltar och utvecklar Sveriges transmissionsnät för el. Verksamheten omfattar utbyggnad, drift och underhåll av transmissionsnätet. Verksamhetsgrenen finansieras av transmissionsnätstariffen som också täcker större delen av verkets avkastningskrav. Principerna för prissättning i nättariffen är att avgifterna ska bygga på kostnadsriktighet och ge korrekta styr signaler till marknadens aktörer.

Nättariffen består av två avgifter:

- > **Effektavgiften** ska täcka drift, underhåll, avskrivningar och kapitalkostnader för nätet. Avgiften baseras på anslutningspunktens geografiska placering i transmissionsnätet och på kundens årsvis abonnerade effekter för inmatning respektive uttag i anslutningspunkten.
- > **Energiavgiften** ska täcka kostnaden för de nätförluster som uppstår vid överföring på transmissionsnätet. Varje anslutningspunkt har en egen avgift som beräknas utifrån de nätförluster som orsakas i transmissionsnätet vid inmatning och uttag i respektive anslutningspunkt. Om kundens inmatning eller uttag ökar överföringsförlusterna i nätet sker en debitering av energiavgiften. I de fall som kundens inmatning eller uttag medför minskade nätförluster krediteras energiavgiften, s.k. energiersättning.

Transmissionsnät (mnkr)	Jan-jun 2023	Jan-jun 2022
Rörelsens intäkter	24 303	7 316
Rörelsens kostnader	-25 195	-6 525
<b>Rörelseresultat</b>	<b>-892</b>	<b>791</b>

Rörelseresultatet för verksamhetsgrenen Transmissionsnät minskade med 1 683 mnkr jämfört med motsvarande period föregående år.



Transmissionsnät (mnkr)	Jan-jun 2023	Jan-jun 2022
<b>Effektdelen</b>		
Effektintäkter	804	1 945
Flaskhalsinkomster och investeringsbidrag	20 036	2 257
Transit exklusive förlustkompensation	-367	-149
Personalkostnader	-542	-394
Drift och underhåll	-299	-267
Stödtjänster, netto <sup>5</sup>	-1 410	-901
Avhjälpande åtgärder	-36	-61
Störningsreserven <sup>6</sup>	-83	-63
Nettoresultat från balansavräkning	-338	-1 317
Av- och nedskrivningar	-590	-544
Lämnat bidrag för elstöd	-18 624	-
Avsättning miljöåtgärder	-112	-101
Övriga intäkter och kostnader	-276	-314
<b>Summa effektdelen</b>	<b>-1 837</b>	<b>91</b>
<b>Energidelen</b>		
Energiintäkter	137	2 119
Energiersättning	-205	-317
<b>Energiavgift netto</b>	<b>-68</b>	<b>1 802</b>
Inköp av förlustkraft	-1 677	-1 819
Flaskhalsinkomster, förlustkompensation	545	607
Flaskhalsinkomster, tariffreduktion	1 796	-
Transitintäkter, förlustkompensation	349	110
<b>Summa energidelen</b>	<b>945</b>	<b>700</b>
<b>Rörelseresultat</b>	<b>-892</b>	<b>791</b>

Styrelsen beslutade den 30 september 2022 att nätavgifternas uttag skulle begränsas med ca 11 mdkr under 2023. Reduceringen skulle innefatta både den

<sup>5</sup> För verksamhetsgrenen avser stödtjänster frekvenshållningsreserven FCR-D (Frequency Containment Reserves-Disturbance).

<sup>6</sup> Från kvartal 1 2023 redovisas störningsreserven (mFRR) på egen rad från att tidigare ha ingått i Stödtjänster. Värdena för kvartal 2 har justerats för att motsvara nuvarande redovisning.

fasta effektavgiften och den rörliga energiavgiften. Den reducerade effektdelen i tariffen bedömdes kunna täckas med flaskhalsinkomster.

Effektintäkterna minskade och uppgick till 804 (1 945) mnkr, vilket förklaras av att effektavgiften sänktes med ca 60 procent 2023. Under första halvåret använde Svenska kraftnät 874 mnkr av flaskhalsinkomsterna till att reducera effektavgiften.

Investeringsbidrag och intäkter från flaskhalsinkomster som hänförs till effektdelen uppgick under första halvåret till 20 036 (2 257) mnkr. Ökningen jämfört med föregående år berodde främst på att Svenska kraftnät i maj via Försäkringskassan betalade ut 8 mdkr i elstöd till hushållen och i juni överfördes 10 mdkr till Skatteverket avseende finansiering av elstöd till företagen där flaskhalsinkomster använts för att täcka kostnaderna. Till detta kommer utbetalning till Försäkringskassan i februari på 600 mnkr av vilka 543 mnkr påverkat resultatet 2023. Under perioden användes även 139 (93) mnkr av flaskhalsinkomsterna mot resultatet för att täcka kostnader för underhåll och RCC.

Nettokostnaderna för den transit som hänförs till effektdelen ökade med 218 mnkr till 367 (149) mnkr, varav 182 mnkr avsåg 2022. De högre nettokostnaderna berodde på att det elpris Svenska kraftnät betalar för de överföringsförluster som Sverige orsakar i andra länders nät var högre än föregående år.

Personalkostnaderna ökade för verksamhetsgrenen med 148 mnkr till 542 (394) mnkr, vilket främst förklaras av att antalet anställda ökade under året.

Nettokostnaden för stödtjänsterna ökade under det första halvåret där nettokostnaderna för frekvenshållningsreserven uppgick till 1 410 (901) mnkr. Att kostnaderna ökade förklaras främst av att den översyn av kostnadsfördelningen av frekvenshållningsreserven som gjordes under första delen av året resulterade i en omfördelning av kostnader mellan Transmissionsnät och Systemansvar där Transmissionsnät nu tar en större andel. Till det kommer också att det handlades upp en högre volym för FCR-D ned för 2023.

Kostnaderna för avhjälpande åtgärder för verksamhetsgrenen uppgick till 36 (61) mnkr, varav -6 (52) mnkr avsåg mothandel. Det lägre utfallet berodde på en för hög reservering av mothandelskostnader i december 2022, vilket påverkade utfallet för 2023 positivt.

Kostnaden för störningsreserven ökade till 165 (126) mnkr varav 83 (63) mnkr belastar verksamhetsgrenen Transmissionsnät. De högre kostnaderna förklaras av högre priser i de ingångna avtalen.

Under det första halvåret uppgick nettokostnaden från balansavräkningen till 338 (1 317) mnkr varav 223 (1 292) utgörs av balanskraft mellan elområden. Den lägre kostnaden för balanskraft mellan elområden berodde främst på väsentligt lägre prisskillnader mellan elområdena.

Av- och nedskrivningar ökade med 46 mnkr till 590 (544) mnkr, vilket främst berodde på att fler anläggningar tagits i drift.

I februari skedde en tillkommande utbetalning till Försäkringskassan på 600 mnkr, där utfallet avseende 2023 uppgick till -543 (-) mnkr. Utöver detta har Svenska kraftnät i maj via Försäkringskassan betalat ut 8 mdkr i elstöd till hushållen och i juni överfördes 10 mdkr till Skatteverket avseende finansiering av elstöd till företagen.

Sammantaget minskade resultatet från effektdelen i tariffen med 1 928 mnkr till -1 837 (91) mnkr, vilket främst förklarades av den sänkta tariffen som till viss del har kompenseras med flaskhalsinkomster till den mån det ur ett affärsverksperspektiv behövs. Därtill kommer de ökade ränteintäkterna bidra till att kunna nå verkets avkastningskrav.

Energiintäkterna minskade under det första halvåret och uppgick till 137 (2 119) mnkr. Kostnaden för energiersättningen minskade också och uppgick till 205 (317) mnkr. De lägre energiintäkterna och energiersättningen berodde främst på reduceringen av energiavgiften. Under första halvåret använde Svenska kraftnät 1 796 mnkr av flaskhalsinkomsterna för att täcka större delen av energiavgiften vilket möjliggjordes av det höga inflödet av erhållna och balanserade flaskhalsinkomster.

Inmatningen uppgick under perioden till 58,2 (63,9) TWh och uttaget till 55,9 (61,4) TWh. Förlusterna uppgick till 2,3 (2,5) TWh. Kostnaderna för förlustkraft minskade till 1 677 (1 819) mnkr. Detta förklaras både av en lägre volym och lägre elpris 2023 jämfört med 2022 samt av en valutaeffekt.

Svenska kraftnät får täcka kostnaden för de överföringsförluster som uppstår på utlandsförbindelser och mellan svenska elområden med flaskhalsinkomster. Dessa flaskhalsinkomster ingår i energidelen av tariffen. För att energiavgiften även fortsatt ska ge korrekta styrsignaler och möjliggöra ett effektivt nyttjande av transmissionsnätet sker ingen justering av energiavgiften utan det ökade överskottet från energidelen vidareförs istället till effektavgiften. Därigenom sänks intäktstbehovet från effektavgiften med motsvarande belopp så att även dessa flaskhalsinkomster kommer marknaden till del via en lägre nättariff. Flaskhalsinkomster för att kompensera för överföringsförluster uppgick under första halvåret till 545 (607) mnkr. Minskningen berodde främst på det lägre elpriset.

Utöver de överföringsförluster som orsakas av inmatning och uttag i transmissionsnätet tillkommer de överföringsförluster som uppstår som en

följd av transitering av el genom transmissionsnätet. Kostnaden för dessa förluster kompenseras via den europeiska transitmekanismen.

Förlustkompensationen för transit ökade under det första halvåret till 349 (110) mnkr. Ökningen berodde främst på att priset för förlustkompensationen var högre än föregående år.

Sammantaget ökade resultatet från energidelen i tariffen med 245 mnkr till 945 (700) mnkr. Det berodde främst på ett högre överskott från energiavgiften och förlustkompensationen för transit. Det högre resultatet förklaras av att marginalförlustkoefficienterna i energiavgiften gav en bättre kostnadstäckning och att volym- och profiltrisken för transit genererade ett stort överskott.

### **Driftsäkerheten under 2023**

Antalet driftstörningar på transmissionsnätet uppgick under det första halvåret till 47 (74) stycken, varav 1 (3) medförde leveransavbrott. Den energi som därmed inte levererades till Svenska kraftnäts nätkunder uppgick till 112,7 (1,0) MWh. Icke levererad effekt uppgick till 38,6 (10,1) MW. Det högre utfallet i år på icke levererad energi och icke levererad effekt jämfört med föregående år beror på en enskild störning. I samband med underhåll i Rätan blev det fel på brytaren till den ledning som radiellt matar stationen Sveg, vilket innebar att Sveg blev spänningslös.

## **Systemansvar**

Svenska kraftnät har systemansvaret för el i Sverige. Det betyder att verket har ett övergripande ansvar att upprätthålla den kortsiktiga balansen mellan produktion och förbrukning av el, vilket är en nödvändighet för ett fungerande elsystem. I praktiken omfattar systemansvaret att styra och övervaka de faktorer som påverkar kraftsystemets stabilitet och balansering. För att kunna upprätthålla balansen i systemet har Svenska kraftnät tecknat avtal om balansansvar för el med ett trettiotal företag, s.k. balansansvariga parter.

De balansansvariga parterna har ansvar för att planera sin förbrukning, produktion och handel i balans och därigenom bidra till att säkerställa balansen i elsystemet. Svenska kraftnät ansvarar för att balansera inmatning och uttag av el under drifttimmen. För att upprätthålla ett driftsäkert nät och elsystemets frekvens när de balansansvariga parterna avviker från sina planer vidtar affärsverket nödvändiga regleråtgärder. Detta innebär att verket ger balansansvariga parter i uppdrag att öka eller minska sin produktion eller förbrukning via manuella avrop på den s.k. reglerkraftmarknaden.

Utöver dessa manuella avrop av balansenergi på reglerkraftmarknaden upphandlas också stödtjänster i förväg för automatisk frekvensåterställning, frekvenshållning och störningsreserv.

De balansansvariga parterna har även det ekonomiska ansvaret för att elsystemet tillförs lika mycket el som tas ut. Som en följd av detta säljer och köper Svenska kraftnät balanskraft baserat på de balansansvariga parternas obalanser. Det är kostnaderna för att vidta de manuella regleråtgärderna på reglerkraftmarknaden som ligger till grund för prissättningen av balanskraften. Kostnader och intäkter för köpt och såld reglerkraft respektive balanskraft fördelas i efterhand mellan de balansansvariga parterna och Svenska kraftnät via den nordiska balansavräkningen. Med undantag för balanskraft mellan elområden och i viss mån de affärer som syftar till att omfördela produktionen under timmen, medför dessa affärer ingen resultatpåverkan för Svenska kraftnät, utan utgör endast en clearingverksamhet.

För att finansiera verksamhetsgrenens kostnader för stödtjänster och övriga rörelsekostnader tar Svenska kraftnät ut avgifter från de balansansvariga parterna. Avgifterna sätts i euro och grundar sig på den balansansvarige partens förbrukning och produktion samt obalanser.

Verksamhetsgrenen innefattar även Ediel-kommunikation<sup>7</sup> och den effektreserv som Svenska kraftnät upphandlar för att säkra elförsörjningen vid extrema situationer.

## Resultat för verksamhetsgrenen

Systemansvar (mnkr)	Jan-jun 2023	Jan-jun 2022
Rörelsens intäkter	6 587	5 772
-varav avgifter från balansansvariga	2 005	1 411
Rörelsens kostnader	-6 576	-6 271
<b>Rörelseresultat</b>	<b>11</b>	<b>-499</b>

Rörelseresultatet för verksamhetsgrenen Systemansvar ökade med 510 mnkr jämfört med motsvarande period föregående år. Det högre resultatet förklaras främst av att kostnaderna för stödtjänster minskade i förhållande till vad Svenska kraftnät antagande vid avgiftssättningen.

<sup>7</sup> System för elektroniskt informationsutbyte på elmarknaden

<b>Systemansvar, resultatpåverkande poster (mnkr)</b>	<b>Jan-jun 2023</b>	<b>Jan-jun 2022</b>
Avgifter från balansansvariga	2 005	1 411
Intäkt från effektreserv	52	55
Stödtjänster, netto <sup>8</sup>	-1 482	-1 568
Störningsreserven <sup>9</sup>	-82	-63
Kostnad för effektreserv	-48	-49
Personalkostnader	-229	-154
Av- och nedskrivningar	-34	-33
Övriga intäkter och kostnader	-171	-98
<b>Rörelseresultat</b>	<b>11</b>	<b>-499</b>

Avgiftsintäkterna från de balansansvariga parterna ökade med 594 mnkr, vilket främst förklaras av att grundavgiften höjdes med ca 40 procent inför 2023.

Nettokostnaden för stödtjänsterna för verksamhetsgrenen minskade med 86 mnkr jämfört med motsvarande period föregående år och uppgick till 1 482 (1 568) mnkr. Detta berodde främst på lägre kostnader för den frekvensåterställande reserven.

Nettokostnaden för den frekvensåterställande reserven uppgick till 294 (570) mnkr. Den lägre kostnaden berodde främst på att en nordisk marknad infördes december 2022 vilket medförde att kostnaden sjönk.

Den totala nettokostnaden för frekvenshållningsreserven uppgick till 2 598 (1 893) mnkr, varav 1 188 (992) mnkr belastade verksamhetsgrenen Systemansvar. Den ökade kostnaden berodde främst på att det handlades upp en högre volym av FCR-D ned för 2023. Under våren genomfördes en översyn av kostnadsfördelningen av frekvenshållningsreserven som resulterade i en omfördelning av kostnader mellan Transmissionsnät och Systemansvar där Systemansvar nu tar en lägre andel. Under första halvåret uppgick kostnader för störningsreserven till 82 (63) mnkr för verksamhetsgrenen. De högre kostnaderna förklaras av högre priser i de ingångna avtalen.

Personalkostnaderna för verksamhetsgrenen ökade med 75 mnkr till 229 (154) mnkr, vilket främst berodde på att antalet anställda ökade.

<sup>8</sup> För verksamhetsgrenen ingår frekvenshållningsreserven (FCR-N och FCR-D) frekvensåterställande reserv (aFRR) och avhjälpande åtgärder.

<sup>9</sup> Från kvartal 1 2023 redovisas störningsreserven (mFRR) på egen rad från att tidigare ha ingått i Stödtjänster.

Övriga intäkter och kostnader ökade med 73 mnkr, vilket bl.a. avsåg ökade kostnader för inhyrd personal och konsulter.

Under normaldrift ska frekvensen vara 50 Hz. Målet är att frekvensen inte ska ligga utanför intervallet 49,90–50,10 Hz under mer än 10 000 minuter per år. Under första halvåret låg frekvensen utanför detta intervall under 5 348 (4 969) minuter.

## Telekom

För att styra och övervaka transmissionsnätet för el har Svenska kraftnät ett landsomfattande telekommunikationsnät. Den kapacitet som överstiger Svenska kraftnäts behov för egen drift och kommunikation hyrs ut till externa kunder, som svartfiber till teleoperatörer och kraftbolag. De interna intäkterna kommer från verksamhetsgrenen Transmissionsnät för användningen av kommunikationsnätet.

Svenska kraftnät samverkar med och möter regelbundet statliga myndigheter och aktörer i olika forum för att diskutera möjliga samarbetsformer. Svenska kraftnät verkar också för att realisera Sveriges bredbandsstrategi genom att förlägga överkapacitet av fiber då ledningar byggs eller förnyas, denna överkapacitet kan då hyras ut till operatörer som kan tillhandahålla bredbandstjänster till företags- och privatkundsmarknaden. I tillägg till överkapaciteten av fiber så byggs och placeras skarvplatser och teknikbodar för inplacering av externa telekomkunders utrustning på platser som bedöms ha kommersiellt intresse.

Tillgängligheten i tele- och kommunikationsnätet ska vara minst 99,95 procent mätt på dubbla (redundanta) förbindelser. Utfallet under perioden var 99,91 (99,83) procent. Anledningen till det lägre utfallet var ett elfel på batterianläggningen på en äldre anläggning under kvartal 1 som nu har rivits och ersatts av en ny station.

Telekom (mnkr)	Jan-jun 2023	Jan-jun 2022
Rörelsens intäkter	101	94
-varav intäkter från externa kunder	26	32
Rörelsens kostnader	-76	-72
<b>Rörelseresultat</b>	<b>25</b>	<b>22</b>

Verksamhetsgrenens intäkter ökade med 7 mnkr där ökningen främst förklaras av ökad interndebitering av verksamhetsgrenen Transmissionsnät, medan kostnadsökningen bl.a. beror på ökade personalkostnader och ökade övriga

externa kostnader. Rörelseresultatet uppgick till 25 (22) mnkr, där ökningen förklaras av ökade intäkter.

## Elberedskap

Svenska kraftnät verkar som elberedskapsmyndighet för att elförsörjningen ska ha beredskap för extrema händelser som kan innebära svåra påfrestningar på samhället och ha möjlighet att vidta de åtgärder som behövs vid höjd beredskap. Elberedskapsverksamheten finansieras genom statligt anslag och är resultatmässigt neutral för Svenska kraftnät.

Svenska kraftnät tilldelades 425 (350) mnkr i anslagsmedel för 2023, varav 8 mnkr är avsedda för utökad tillsyn inom elförsörjningen enligt säkerhetsskyddslagen. I slutet av april skickade verket in en hemställan om att utöka ramanslaget med ytterligare 100 mnkr kronor för år 2023 så att anslaget bestäms till totalt 525 mnkr. Om verket inte beviljas ytterligare anslagsmedel enligt hemställan behöver planerade åtgärder skjutas upp och beslut kan inte fattas om vissa tillkommande åtgärder. Konsekvenserna har beskrivits i det kompletterande underlag som verket lämnat i samband med hemställan.

Under maj beslutade Svenska kraftnät som elberedskapsmyndighet att Öresundsverket – som har en maxeffekt på 448 MW - ska återställas för att stå i beredskap för ödrift senast år 2025. Enligt beslutet kommer ägaren av kraftvärmeverket att få upp till 1 106 mnkr i ersättning under en femårsperiod. I det ingår ett engångsbelopp på högst 405 mnkr för att återställa och högst 114 mnkr årligen under perioden 2025-2029 för att upprätthålla ö-driften.

Under det första halvåret förbrukade verket 166 (174) mnkr av anslaget. Medlen användes till åtgärder för ö-drift, drift och underhåll av gasturbiner för ö-drift, drift och underhåll av SUSIE (elförsörjningens lägesuppföljnings- och rapporteringsverktyg), stöd avseende Rakel inom sektorn, utredningar och dammsäkerhet. Medlen har även använts till drift och underhåll av elberedskapsförråd för vidmakthållande och tillgängliggörande av nationella förstärkningsresurser såsom utbildningar, övningar och beredskapsmateriel samt förvaltningskostnader för elberedskapsmyndigheten.



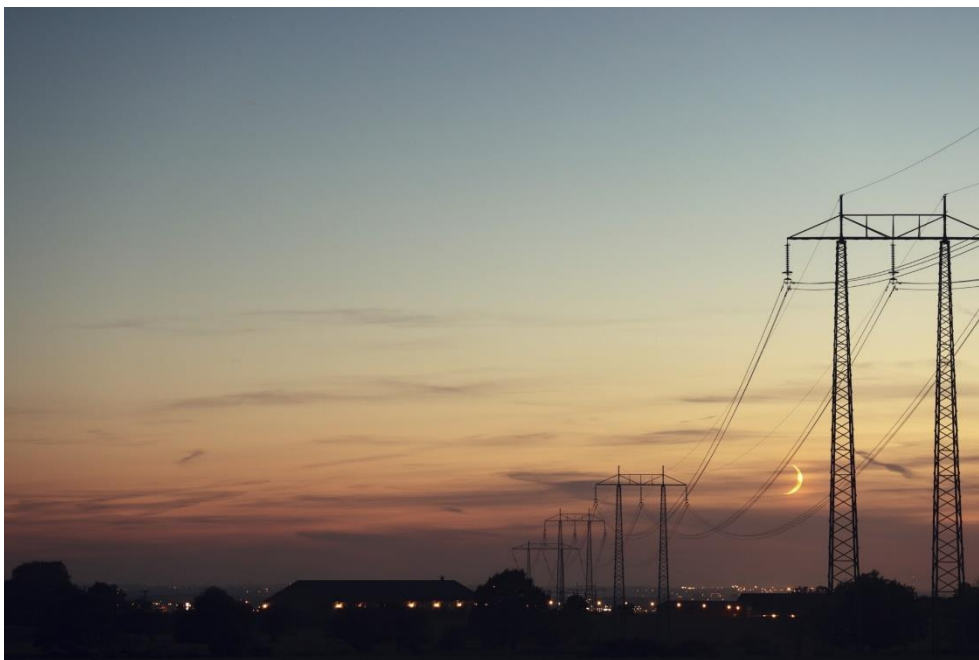
## Anslagsredovisning för affärsverket

Anslag tkr	Ingående överföringsbelopp	Årets tilldelning enligt regleringsbrev	Indragning	Totalt disponibelt belopp	Utgifter	Utgående överföringsbelopp
<b>Utgiftsområde 21 Energi 1:6 Elberedskap</b>	31 691	425 000	-31 691	425 000	-166 385	258 615
Elberedskap						
001 Elberedskap	30 977	417 000	-30 977	417 000	-164 331	252 669
003 Utökad tillsyn inom elförsörjningen enligt säkerhetsskyddslagen	714	8 000	-714	8 000	-2 054	5 946

## Intresseföretag

Svenska kraftnät har sju intresseföretag i koncernen. Resultatandelarna det första halvåret var 17 (9) mnkr.

Resultatandelar från intresseföretag (mnkr)	Jan-jun 2023	Jan-jun 2022
TSO Holding AS	9	6
Nordic RCC AS	3	-
Fifty AS	0	2
eSett Oy	2	2
Kraftdragarna	2	-2
Övriga	1	1
<b>Summa</b>	<b>17</b>	<b>9</b>



## Finansiell ställning

### Investeringar

Inför 2023 godkände riksdagen en investeringsram om 6 350 (5 800) mnkr. Storleken på investeringsramen och utfallet varierar beroende på vilka projekt som är i genomförandefas. Under perioden har styrelsen och generaldirektören beslutat om nya investeringar till ett belopp av 25,0 mdkr. I beloppet ingår bl.a. beslut om Inlandspaketet inom program NordSyd, utbyggnad av transmissionsnätet till Gotland, beslut om del två av södra delen för Storstockholm Väst, ett antal stationsförnyelser och även investeringsbeslut för nytt driftövervakningssystem.

### Drivkrafter

Samhällsutvecklingen mot en integrerad europeisk elmarknad samt krav om större andel förnybar och väderberoende elproduktion förutsätter ett robust och driftsäkert transmissionsnät. Samhällets ökade elberoende innebär att toleransen mot elavbrott minskar och att långvariga elavbrott inte kan accepteras.

Det finns flera drivkrafter bakom Svenska kraftnäts investeringar, där de fem huvudsakliga är:

### Anslutning

Svenska kraftnät har en anslutningsplikt och ett uppdrag att göra det möjligt att ansluta förnybar elproduktion till transmissionsnätet. De flesta förfrågningar idag om anslutning gäller regionnåtsägare som vill kunna ansluta vindkraftsproducenter till sitt nät.

### Marknadsintegration

Denna kategori av nätinvesteringar syftar till att öka eller bibehålla handelskapaciteten mellan de svenska elområdena och mellan Sverige och grannländerna. Svenska kraftnät strävar efter att åstadkomma en effektiv elmarknad med en väl fungerande konkurrens. Det är därför viktigt att minska flaskhalsar i det nordiska elnätet och mellan Norden och kontinenten. Med flaskhalsar menas fysiska överföringsbegränsningar i transmissionsnätet.

### Systemförstärkning

Stora förbrukningsökningar i storstadsregionerna, drivna av både allmän tillväxt och av att t.ex. serverhallar etableras, leder till omfattande nätinvesteringar för att säkra elförsörjningen till dessa områden. Lokaliseringen av tillkommande produktion, i kombination med avvecklingen av kärnkraft och ökande förbrukning, ökar också behovet av överföringskapacitet från norr till söder i transmissionsnätet.

### Reinvestering

Det svenska transmissionsnätet har på flera håll snart uppnått sin tekniska livslängd. Tidigare genomförda statusbedömningar visade att behovet av reinvesteringar i anläggningarna kommer att vara mycket stort under de kommande åren. Verket arbetar med strategisk förvaltning för att på ett kostnadseffektivt sätt maximera driftsäkerheten. I detta ingår att anpassa investeringar till framtidens förutsättningar och använda data och information om verkets anläggningar för att fatta beslut i rätt tid för rätt åtgärder, samt att genomföra dessa på rätt sätt.

### Nya it-lösningar och övriga investeringar

Utöver ovan nämnda drivkrafter som avser att förvalta och anpassa transmissionsnätet genomförs investeringar i nya it-lösningar som krävs för att utföra verkets uppdrag, exempelvis it-system som behövs i det framtida kraftsystemet och förnyat driftövervakningssystem.

Investeringar per drivkraft (mnkr)	Jan-jun 2023	Jan-jun 2022
Anslutning	108	90
Marknadsintegration	185	88
Systemförstärkning	1 005	823
Reinvestering	672	389
Nya it-lösningar och övriga investeringar	235	221
<b>Koncernen</b>	<b>2 205</b>	<b>1 611</b>

Investeringarna fördelade sig på följande sätt i koncernen.

Koncernens investeringar (mnkr)	Jan-jun 2023	Jan-jun 2022	Jan-jun 2021	Jan-jun 2020	Jan-jun 2019
<b>Affärsverket</b>					
Nätinvesteringar	2 021	1 433	1 418	1 448	729
Optoinvesteringar	0	0	10	0	1
Immateriella anläggningstillgångar	160	144	110	152	83
<b>Summa Affärsverket</b>	<b>2 181</b>	<b>1 577</b>	<b>1 538</b>	<b>1 600</b>	<b>813</b>
Svensk Kraftreserv AB	24	34	19	40	43
<b>Summa</b>	<b>2 205</b>	<b>1 611</b>	<b>1 557</b>	<b>1 640</b>	<b>856</b>

Koncernens investeringar uppgick under det första halvåret till 2 205 (1 611) mnkr. Av detta avsåg 2 038 (1 429) mnkr investeringar i materiella anläggningstillgångar. Verksamhetsgrenen Transmissionsnät svarade för merparten av periodens investeringar med 2 074 (1 485) mnkr.

Årets investeringsram är 550 mnkr högre än föregående år och under perioden var det ca 390 (270) projekt som nyttjade investeringsmedel. De fyra projekt med störst utgifter var:

- Anneberg-Skanstull tunnel med 243 mnkr
- Örby-Snösätra och Snösätra-Högdalen markkabel med 132 mnkr
- Ingelkärr-Stenkullen ny ledning med 115 mnkr
- Barsebäck-Sege ledningsförnyelse med 94 mnkr.

Ett globalt osäkert ekonomiskt läge har bidragit till att entreprenörer aviserar om höjda energi- och råvarupriser, vilket påverkar utfall i pågående projekt.

## Flaskhalsinkomster

De flaskhalsinkomster<sup>10</sup> som erhålls under året redovisas som långfristig förutbetalad intäkt i balansräkningen för att användas till framtida nätinvesteringar, förutom den del som avräknas för att täcka kostnader för åtgärder som garanterar tilldelad kapacitet eller optimerar användandet av tillgänglig kapacitet. Eventuella outnyttjade medel balanseras på separat konto i balansräkningen som långfristig förutbetalad intäkt (balanserade flaskhalsinkomster) till dess att det blir möjligt att nyttja dem enligt förordningens föreskrifter. Om årets avräknade intäkter överskrider årets erhållna flaskhalsinkomster får underskottet avräknas från tidigare års balanserade medel.

Flaskhalsinkomster (mnkr)	Jan-jun 2023	Jan-jun 2022
<b>IB flaskhalsinkomster</b>	<b>65 833</b>	<b>22 357</b>
Årets erhållna flaskhalsinkomster	10 806	28 988
Årets nyttjade flaskhalsinkomster:		
- bidrag för elstöd	-18 626	-
- mothandel och omdirigeringar	-9	-87
- underhåll	-93	-82
- nätförluster	-545	-607
- RSC/RCC	-46	-11
- förbrukningsreduktion	-42	-
- tariffreduktion	-2 670	-1 761
- nätinvesteringar	71	-
Summa årets nyttjade flaskhalsinkomster:	-21 960	-2 548
<b>UB flaskhalsinkomster</b>	<b>54 679</b>	<b>48 797</b>
<b>Aktiverade flaskhalsinkomster, nätinvesteringar (mnkr)</b>	<b>Jan- jun 2023</b>	<b>Jan-jun 2022</b>
<b>IB aktiverade flaskhalsinkomster</b>	<b>15 449</b>	<b>15 527</b>
Årets aktiveringar	-74	-
Årets intäkt från aktiverade flaskhalsinkomster (avskrivningar)	-311	-298
<b>UB aktiverade flaskhalsinkomster</b>	<b>15 064</b>	<b>15 229</b>

<sup>10</sup> Tidigare benämnt "kapacitetsavgifter"

Inflödet av flaskhalsinkomster kan variera stort från år till år eftersom en mängd faktorer påverkar utfallet, såsom variationer i tillgänglig elproduktion och överföringskapacitet, hydrologiska förhållanden, väderlek, konjunktur, bränsleprisnivåer med mera.

Majoriteten av inflödet av periodens flaskhalsinkomster, drygt tre fjärdedelar, genererades av överföringen och prisskillnaderna mellan snitt SE2-SE3 (ca 40 procent) och snitt SE3-SE4 (ca 35 procent). Detta förklaras av att överföringen har varit störst mellan dessa snitt. Inflödet från snitt SE2-SE3 var dock bara en fjärdedel så stort jämfört med 2022 och inflödet från snitt SE3-SE4 blev nästan 880 miljoner kronor lägre. Det förklaras i sin tur av att prisskillnaderna inom dessa elområden har varit lägre än jämfört med motsvarande period 2022.

Den driftsäkra handelskapaciteten över snitt SE2-SE3 var i början av året högre än tidigare år men minskade under mars i samband med flera planerade underhåll och revisioner. Under våren har Svenska kraftnät också behövt optimera transmissionsnätet för det öst-västrliga flödet som påverkat den driftsäkra handelskapaciteten över snitt SE2-SE3 och snitt SE3-SE4. Den driftsäkra kapaciteten över snitt SE3-SE4 har generellt varit lägre under 2023 i jämförelse med 2022 vilket kan förklaras av omfattande stationsprojekt och långvariga kärnkraftsrevisioner under våren och varma temperaturer i början av sommaren.

## Skuldsättning och depositioner

Nettoskulden – dvs. räntebärande skulder och avsättningar med avdrag för finansiella räntebärande tillgångar – har i och med det höga inflödet av flaskhalsinkomster, genererat en nettofordran. Verkets nettofordran minskade under första halvåret 2023 med 27 429 mnkr och uppgick till 51 116 mnkr. Vid utgången av 2022 var nettofordran 78 545 mnkr.

Säkerhet för den handel med EPADs som affärsverket gör hos Nasdaq utgörs av en deposition. Kravet på depositionen justeras dagligen och baseras dels på portföljens marknadsvärde, dels på en scenariorisk (förväntade rörelser i marknadspris från dag till dag för terminskontraktens period) och nivåerna kan tidvis ha stora fluktuationer. Svenska kraftnäts säkerheter till Nasdaq Clearing AB avseende finansiell handel uppgick till 279 mn euro motsvarande 3 292 mnkr.

Skuldsättningsgraden i koncernen minskade till -526,2 (-480,8) procent jämfört med samma period föregående år. Vid utgången av 2022 var skuldsättningsgraden -849,1 procent. Minskningen i skuldsättningsgraden berodde till största del på att verket, till följd av de höga flaskhalsinkomsterna, fortsatt har kunnat placera medel hos Riksgälden med

48 545 (46 253) mnkr. I och med utbetalning av elstöd vid två tillfällen under första halvåret 2023 har nettofordran minskat jämfört med utgången av 2022 och därmed även skuldsättningsgraden. Finansieringen av investeringar under perioden skedde främst genom erhållna flaskhalsinkomster.

Långfristiga förutbetalda intäkter, vilka består av skuldförda flaskhalsinkomster och investeringsbidrag, ökade till 72 375 (66 508) mnkr jämfört med motsvarande period föregående år. Vid årsskiftet uppgick dessa till 83 866 mnkr.

Leverantörsskulderna ökade från 1 478 mnkr till 1 573 mnkr jämfört med motsvarande period föregående år. Jämfört med årsskiftet minskade leverantörsskulderna med 305 mnkr. Leverantörsskulderna påverkas av projektens betalplaner och kan därför variera mellan perioderna. Icke räntebärande kortfristiga skulder minskade med 6 mnkr från 3 214 mnkr vid samma period föregående år till 3 208 mnkr. Vid årsskiftet uppgick de icke räntebärande kortfristiga skulderna till 22 884 mnkr.

## Eget kapital

Koncernens egna kapital uppgick den 30 juni 2023 till 10 691 (10 456) mnkr. Soliditeten i koncernen uppgick till 10,7 (11,3) procent. Avkastningen på justerat eget kapital efter skattemotsvarighet var 5,0 (5,5) procent.

## Antal anställda och sjukfrånvaro

Den 30 juni 2023 hade verket 1 189 (977) tillsvidareanställda och dotterbolaget 13 (1). Omräknat till heltidssysselsatta inkl. visstids- och timanställda var det 1 184 (976) i affärsverket och 13 (1) i dotterbolaget. Vid utgången av 2022 hade verket 1 037 tillsvidareanställda och 4 i dotterbolaget. Omräknat till heltidssysselsatta var det 1 037 i affärsverket och 4 i dotterbolaget.

Svenska kraftnät satsar på att vara en frisk och säker arbetsplats. Målsättningen är att sjukfrånvaron ska understiga 2,5 procent. Till slutet av juni uppgick sjukfrånvaron till 2,7 (2,6) procent, jämfört med 2,9 procent för helåret 2022.

## Riskhantering

Riskerna i koncernens verksamhet indelas i två kategorier, rörelserelaterade resp. finansiellt relaterade. De rörelserelaterade riskerna hanteras av de operativa avdelningarna i koncernen medan den finansiella riskhanteringen hanteras på koncernnivå i enlighet med en av styrelsen fastställd finanspolicy.

En mer detaljerad redogörelse för de risker som påverkar koncernen återfinns i årsredovisningen för 2022.





# Finansiella rapporter

## Resultaträkning – Koncernen (mnkr)

	Apr-jun 2023	Apr-jun 2022	Jan-jun 2023	Jan-jun 2022	Jan-dec 2022
<b>Rörelsens intäkter</b>					
Transmissionsnätstariff och transitering av el	688	2 135	1 305	4 189	8 530
Balansansvarsavgift	881	621	2 005	1 411	2 739
Intäkter från balansavräkning	1484	2 234	4 113	4 030	11 549
Intäkter från stödtjänster	374	211	571	274	856
Intäkter från effektreserv	0	0	52	55	88
Statsanslag för elberedskap	134	147	166	174	368
Övriga externa intäkter	10 521	1 902	22 445	2 941	25 854
<b>Nettoomsättning</b>	<b>14 082</b>	<b>7 250</b>	<b>30 657</b>	<b>13 074</b>	<b>49 984</b>
Aktiverat eget arbete	71	74	156	149	290
Övriga rörelseintäkter	199	49	287	84	313
<b>Summa rörelsens intäkter</b>	<b>14 352</b>	<b>7 373</b>	<b>31 100</b>	<b>13 307</b>	<b>50 587</b>
<b>Rörelsens kostnader</b>					
<b>Personalkostnader</b>	<b>-469</b>	<b>-279</b>	<b>-812</b>	<b>-572</b>	<b>-1 121</b>
Kostnader för överföring och transitering av el	-1 009	-1 188	-2 265	-2 301	-6 556
Kostnader för balansavräkning	-1 538	-2 808	-4 451	-5 347	-14 266
Kostnader för stödtjänster	-2 351	-2 104	-3 463	-2 736	-6 650
Kostnader för avhjälpande åtgärder	-72	-31	-36	-67	-410
Kostnader för störningsreserven	-85	-68	-165	-126	-268
Kostnader för effektreserv	-1	-	-48	-49	-82
Drift- och underhållskostnader	-211	-130	-321	-288	-729
Övriga externa kostnader	-557	-488	-965	-789	-1 745
<b>Diverse externa kostnader</b>	<b>-5 824</b>	<b>-6 817</b>	<b>-11 714</b>	<b>-11 703</b>	<b>-30 706</b>
Avskrivningar och nedskrivning av materiella och immateriella anläggningstillgångar	-334	-315	-658	-614	-1 383
Bidrag för elstöd	-8 069	-	-18 624	-	-17 057
Övriga rörelsekostnader	-83	-53	-148	-104	-185
<b>Summa rörelsens kostnader</b>	<b>-14 779</b>	<b>-7 464</b>	<b>-31 956</b>	<b>-12 993</b>	<b>-50 452</b>

	Apr-jun 2023	Apr-jun 2022	Jan-jun 2023	Jan-jun 2022	Jan-dec 2022
Resultat från andelar i intresseföretag	17	10	17	9	6
<b>Rörelseresultat</b>	<b>-410</b>	<b>-81</b>	<b>-839</b>	<b>323</b>	<b>141</b>
<b>Resultat från finansiella investeringar</b>					
Resultat från värdepapper och fordringar som är anläggningstillgångar	18	2	23	1	10
Övriga ränteintäkter och liknande resultatposter	548	17	1 055	17	544
Räntekostnader och liknande resultatposter	3	6	10	3	6
<b>Resultat efter finansiella poster</b>	<b>159</b>	<b>-56</b>	<b>249</b>	<b>344</b>	<b>701</b>
Skatt på årets resultat				-	-2
Uppskjuten skatt	-2	-2	-3	-4	-6
<b>Periodens resultat</b>	<b>157</b>	<b>-58</b>	<b>246</b>	<b>340</b>	<b>-693</b>

## Resultaträkning per verksamhetsgren jan-jun 2023

(mnkr)	Transmissionsnät	Systemansvar	Telekom	Elberedskap	Intresseföretag	Totalt
<b>Rörelsens intäkter</b>						
Transmissionsnätstariff och transitering av el	1 305					1 305
Balansansvarsavgift		2 005				2 005
Intäkter från balansavräkning		4 113				4 113
Intäkter från stödtjänster	245	326				571
Intäkter från effektreserv		52				52
Statsanslag för elberedskap				166		166
Övriga externa intäkter	22 407	7	31			22 445
<b>Nettoomsättning</b>	<b>23 957</b>	<b>6 503</b>	<b>31</b>	<b>166</b>		<b>30 657</b>
Aktiverat eget arbete	104	44	3	5		156
Övriga rörelseintäkter	242	40	2	3		287
<b>Summa rörelsens intäkter</b>	<b>24 303</b>	<b>6 587</b>	<b>36</b>	<b>174</b>		<b>31 100</b>
<b>Rörelsens kostnader</b>						
<b>Personalkostnader</b>						
Kostnader för överföring och transitering av el	-2 265					-2 265
Kostnader för balansavräkning	-338	-4 113				-4 451
Kostnader för stödtjänster	-1 655	-1 808				-3 463
Kostnader för avhjälpande åtgärder	-36					-36
Kostnader för störningsreserv	-83	-82				-165
Kostnader för effektreserv		-48				-48
Drift- och underhållskostnader	-299	-14	-8			-321
Övriga externa kostnader	-555	-258	-18	-134		-965
Koncernjustering störningsreserv	5	10		-15		
<b>Diverse externa kostnader</b>	<b>-5 226</b>	<b>-6 313</b>	<b>-26</b>	<b>-149</b>		<b>-11 714</b>
Avskrivningar och nedskrivningar av materiella och immateriella anläggningstillgångar	-590	-34	-33	-1		-658
Övriga rörelsekostnader	-18 772					-18 772
<b>Summa rörelsens kostnader</b>	<b>-25 130</b>	<b>-6 576</b>	<b>-76</b>	<b>-174</b>		<b>-31 956</b>
<b>Interna poster</b>	<b>-65</b>		<b>65</b>			
<b>Summa interna poster</b>	<b>-65</b>		<b>65</b>			
Resultatandelar intresseföretag					17	17
<b>Rörelseresultat</b>	<b>-892</b>	<b>11</b>	<b>25</b>		<b>17</b>	<b>-839</b>

## Resultaträkning per verksamhetsgren jan-jun 2022

(mnkr)	Transmissionsnät	Systemansvar	Telekom	Elberedskap	Intresseföretag	Totalt
<b>Rörelsens intäkter</b>						
Transmissionsnätstariff och transitering av el	4 189					4 189
Balansansvarsavgift		1 411				1 411
Intäkter från balansavräkning		4 030				4 030
Intäkter från stödtjänster	97	177				274
Intäkter från effektreserv		55				55
Statsanslag för elberedskap				174		174
Övriga externa intäkter	2 891	13	37			2 941
<b>Nettoomsättning</b>	<b>7 177</b>	<b>5 686</b>	<b>37</b>	<b>174</b>		<b>13 074</b>
Aktiverat eget arbete	103	40	3	3		149
Övriga rörelseintäkter	36	46	1	1		84
<b>Tillkommande rörelseintäkter</b>	<b>139</b>	<b>86</b>	<b>4</b>	<b>4</b>		<b>233</b>
<b>Summa rörelsens intäkter</b>	<b>7 316</b>	<b>5 772</b>	<b>41</b>	<b>178</b>		<b>13 307</b>
<b>Rörelsens kostnader</b>						
<b>Personalkostnader</b>	<b>-395</b>	<b>-154</b>	<b>-11</b>	<b>-12</b>		<b>-572</b>
Kostnader för överföring och transitering av el	-2 301					-2 301
Kostnader för balansavräkning	-1 317	-4 030				-5 347
Kostnader för stödtjänster	-997	-1 745				-2 742
Kostnader för avhjälpande åtgärder	-61	-				-61
Kostnader för störningsreserv	-63	-63				-126
Kostnader för effektreserv		-49				-49
Drift- och underhållskostnader	-267	-12	-9			-288
Övriga externa kostnader	-428	-195	-15	-151		-789
Koncernjustering störningsreserv	5	10		-15		
<b>Diverse externa kostnader</b>	<b>-5 429</b>	<b>-6 084</b>	<b>-24</b>	<b>-166</b>		<b>-11 703</b>
Avskrivningar och nedskrivningar av materiella och immateriella anläggningstillgångar	-544	-33	-37			-614
Övriga rörelsekostnader	-104					-104
<b>Summa rörelsens kostnader</b>	<b>-6 472</b>	<b>-6 271</b>	<b>-72</b>	<b>-178</b>		<b>-12 993</b>
<b>Interna poster</b>	<b>-53</b>		<b>53</b>			
<b>Summa interna poster</b>	<b>-53</b>		<b>53</b>			
Resultatandelar intresseföretag					9	9
<b>Rörelseresultat</b>	<b>791</b>	<b>-499</b>	<b>22</b>	<b>0</b>	<b>9</b>	<b>323</b>

## Balansräkning – Koncernen (mnkr)

	2023-06-30	2022-06-30	2022-12-31
<b>Tillgångar</b>			
Immateriella anläggningstillgångar	1 244	1 183	1 145
Materiella anläggningstillgångar	33 306	30 443	31 906
Finansiella anläggningstillgångar	3 901	632	606
Varulager	90	88	91
Kundfordringar	487	1 138	2 145
Övriga kortfristiga fordringar	1 995	3 514	3 720
Kassa och bank	49 552	46 964	80 061
<b>Summa tillgångar</b>	<b>90 575</b>	<b>83 962</b>	<b>119 674</b>
<b>Eget kapital och skulder</b>			
<b>Eget kapital</b>			
Statskapital	600	600	600
Övrigt bundet kapital	3 959	3 925	3 928
Balanserad vinst/förlust	5 886	5 591	5 246
Årets resultat	246	340	693
<b>Summa eget kapital</b>	<b>10 691</b>	<b>10 456</b>	<b>10 467</b>
<b>Latenta skatteskulder</b>	<b>58</b>	<b>52</b>	<b>54</b>
<b>Avsättningar</b>			
Avsättningar för pensioner och liknande förpliktelser	1 815	1 565	1 612
Avsättningar för avhjälpande av miljöskador	740	604	672
Övriga avsättningar	35	39	40
	<b>2 648</b>	<b>2 208</b>	<b>2 324</b>
Icke räntebärande långfristiga skulder	80	46	79
Förutbetalda intäkter, långfristiga	72 375	66 508	83 866
Leverantörsskulder	1 573	1 478	1 878
Icke räntebärande kortfristiga skulder	3 208	3 214	21 006
<b>Summa</b>	<b>77 236</b>	<b>71 246</b>	<b>106 829</b>
<b>Summa skulder</b>	<b>79 884</b>	<b>73 506</b>	<b>109 207</b>
<b>Summa eget kapital och skulder</b>	<b>-90 575</b>	<b>83 962</b>	<b>119 674</b>
<b>Ansvarsförbindelser, not</b>	<b>15 000</b>	<b>15 000</b>	<b>15 000</b>

## **Not - Ansvarsförbindelser**

### Ansvarsförbindelser för avhjälpande av miljöskador

Svenska kraftnät ska enligt 10 kap miljöbalken ansvara för föroreningsskada som uppstått från verkets verksamhet. I och med detta har Svenska kraftnät en ekonomisk förpliktelse och skyldighet att genomföra och bekosta undersökning och avhjälpande av föroreningsskada men även kostnader för eventuella kompenserande åtgärder. Svenska kraftnät ska för att leva upp till dessa krav, ta upp impregnerade slipersfundament med tillhörande stag vid avslutad verksamhet. Värdet av det framtida åtagandet är svårbedömt men har beräknats uppgå till mellan 10 000 och 15 000 mnkr (nominellt värde).

Det finns en avsevärd osäkerhet i de ekonomiska antagandena eftersom de baseras på befintlig men begränsad erfarenhet av saneringsåtgärder. Utöver osäkerheten i kostnadsuppskattning är tidpunkten för de ekonomiska konsekvenserna osäker då det beror på när ny- och reinvestering av det nuvarande transmissionsnätet sker. Då detta är en infrastruktur av stor betydelse för samhällsekonomin krävs omfattande samplanering och tillståndsförfarande vilket gör tidsestimaten extremt osäkra.

## Utdelning

Utdelningen redovisas mot nedanstående inkomsttitel:

Inkomsttitel, tkr	Belopp att leverera	Inlevererat belopp
2116 Affärsverkets inlevererade utdelning och inleverans av motsvarighet till statlig skatt	348	-

## Finansiella nyckeltal för koncernen

	Jan-jun 2023	Jan-jun 2022	Jan-dec 2022
Räntabilitet på justerat eget kapital efter skatt (%)	5,0	5,5	6,1
Räntabilitet på sysselsatt kapital (%)	5,0	5,7	6,1
Soliditet (%)	10,7	11,3	7,7
Rörelsemarginal (%)	-2,7	2,5	0,3
Kapitalomsättningshastighet, ggr	0,8	0,4	0,6
Skuldsättningsgrad (%)	-526,2	-480,8	-849,1
Självfinansieringsgrad, ggr	-5,6	0,3	5,2
Räntetäckningsgrad, ggr <sup>11</sup>	e/t	e/t	e/t
Internt tillförda medel (mnkr)	673	799	1 647
Nettofordran (mnkr)	51 116	45 528	78 545
Investeringar (mnkr)	2 205	1 611	3 848

Räntabilitet beräknas utifrån 12 månaders rullande resultat.

## Förändring i eget kapital – Koncernen (mnkr)

	Jan-jun 2023	Jan-jun 2022	Jan-dec 2022
<b>Ingående eget kapital</b>	<b>10 467</b>	<b>10 113</b>	<b>10 113</b>
Omräkningsdifferens	-7	1	7
Utdelning	-	-	-348
Försäkringsteknisk omvärdering pensionsskuld	-15	2	2
Årets resultat	246	340	693
<b>Utgående eget kapital</b>	<b>10 691</b>	<b>10 456</b>	<b>10 467</b>

<sup>11</sup> Då räntekostnaden varit positiv är nyckeltalet för räntetäckningsgrad inte relevant.

## Affärsverket svenska kraftnät (moderföretaget)

Rörelsens intäkter för perioden januari – juni 2023 uppgick till 31 100 (13 311) mnkr, varav 5 (7) mnkr utgjordes av försäljning till koncernföretag. Resultat efter finansiella poster blev 226 (322) mnkr.

Affärsverkets investeringar i immateriella och materiella anläggningstillgångar uppgick under perioden till 2 174 (1 572) mnkr. Likvida medel var vid utgången av perioden till 49 551 (46 964) mnkr.

Affärsverket finansierar till största delen den löpande verksamheten med av rörelsen genererade medel. Därtill används flaskhalsinkomster för att täcka ett antal kostnadsposter och för att finansiera verkets investeringar. Den 30 juni 2023 var det egna kapitalet 10 359 (10 154) mnkr och placeringen hos Riksgälden uppgick till 48 545 (46 253) mnkr. De totala tillgångarna var 90 155 (83 595) mnkr.

## Resultaträkning – Affärsverket (mnkr)

	Apr-jun 2023	Apr-jun 2022	Jan-jun 2023	Jan-jun 2022	Jan-dec 2022
<b>Rörelsens intäkter</b>					
Transmissionsnätstariff och transitering av el	689	2 139	1 306	4 196	8 540
Balansansvarsavgift	881	621	2 005	1 411	2 739
Intäkter från balansavräkning	1484	2 234	4 113	4 030	11 549
Intäkter från stödtjänster	374	211	571	274	856
Intäkter från effektreserv	0	0	52	55	88
Statsanslag för elberedskap	134	147	166	174	368
Övriga externa intäkter	10 522	1 901	22 447	2 938	25 846
<b>Nettoomsättning</b>	<b>14 084</b>	<b>7 253</b>	<b>30 660</b>	<b>13 078</b>	<b>49 986</b>
Aktiverat eget arbete	71	74	155	149	290
Övriga rörelseintäkter	197	49	285	84	313
<b>Summa rörelsens intäkter</b>	<b>14 352</b>	<b>7 376</b>	<b>31 100</b>	<b>13 311</b>	<b>50 589</b>
<b>Rörelsens kostnader</b>					
<b>Personalkostnader</b>	<b>-466</b>	<b>-278</b>	<b>-806</b>	<b>-571</b>	<b>-1 117</b>
Kostnader för överföring och transitering av el	-1 009	-1 188	-2 265	-2 301	-6 556
Kostnader för balansavräkning	-1 538	-2 808	-4 451	-5 347	-14 266
Kostnader för stödtjänster	-2 351	-2 105	-3 463	-2 737	-6 650
Kostnader för avhjälpande åtgärder	-72	-31	-36	-67	-410
Kostnader för störningsreserven	-122	-102	-238	-194	-404



	Apr-jun 2023	Apr-jun 2022	Jan-jun 2023	Jan-jun 2022	Jan-dec 2022
Kostnader för effektreserven	-1	0	-48	-49	-82
Drift- och underhållskostnader	-201	-119	-300	-270	-689
Övriga externa kostnader	-554	-489	-962	-787	-1 742
<b>Diverse externa kostnader</b>	<b>-5 848</b>	<b>-6 842</b>	<b>-11 763</b>	<b>-11 752</b>	<b>-30 799</b>
Avskrivningar och nedskrivning av materiella och immateriella anläggningstillgångar	-323	-303	-635	-592	-1 338
Övriga rörelsekostnader	-82	-53	-148	-104	-185
Bidrag för elstöd	-8 069	-	-18 624	-	-17 057
<b>Summa rörelsens kostnader</b>	<b>14 788</b>	<b>-7 476</b>	<b>-31 976</b>	<b>-13 019</b>	<b>-50 496</b>
<b>Rörelseresultat</b>	<b>-436</b>	<b>-100</b>	<b>-876</b>	<b>292</b>	<b>93</b>
<b>Resultat från finansiella investeringar</b>					
Resultat från värdepapper och fordringar som är anläggningstillgångar	32	10	37	10	20
Övriga ränteintäkter och liknande resultatposter	548	17	1 055	17	544
Räntekostnader och liknande resultatposter	2	6	10	3	6
<b>Resultat efter finansiella poster</b>	<b>146</b>	<b>-67</b>	<b>226</b>	<b>322</b>	<b>663</b>
<b>Periodens resultat</b>	<b>146</b>	<b>-67</b>	<b>226</b>	<b>322</b>	<b>663</b>

## Balansräkning – Affärsverket (mnkr)

	2023-06-30	2022-06-30	2022-12-31
<b>Tillgångar</b>			
Immateriella anläggningstillgångar	1 244	1 184	1 145
Materiella anläggningstillgångar	32 700	29 854	31 301
Finansiella anläggningstillgångar	4 154	918	823
Kundfordringar	487	1 138	2 145
Övriga kortfristiga fordringar	2 019	3 537	3 744
Kassa och bank	49 551	46 964	80 061
<b>Summa tillgångar</b>	<b>90 155</b>	<b>83 595</b>	<b>119 219</b>
<b>Eget kapital och skulder</b>			
<b>Eget kapital</b>			
Statskapital	600	600	600
Övrigt bundet kapital	3 314	3 314	3 314
Balanserad vinst/förlust	6 219	5 918	5 570
Årets resultat	226	322	663
<b>Summa eget kapital</b>	<b>10 359</b>	<b>10 154</b>	<b>10 147</b>
<b>Avsättningar</b>			
Avsättningar för pensioner och liknande förpliktelser	1 815	1 565	1 612
Avsättningar för avhjälpande av miljöskador	740	604	672
Övriga avsättningar	36	39	40
<b>Summa</b>	<b>2 591</b>	<b>2 208</b>	<b>2 324</b>
Icke räntebärande långfristiga skulder	79	45	79
Förutbetalda intäkter, långfristiga	72 375	66 508	83 866
Leverantörsskulder	1 565	1 470	1 829
Icke räntebärande kortfristiga skulder	3 186	3 210	20 974
<b>Summa</b>	<b>77 205</b>	<b>71 233</b>	<b>106 748</b>
<b>Summa skulder</b>	<b>79 796</b>	<b>73 441</b>	<b>109 072</b>
<b>Summa eget kapital och skulder</b>	<b>90 155</b>	<b>83 595</b>	<b>119 219</b>
<b>Ansvarsförbindelser (se koncernen)</b>	<b>15 000</b>	<b>15 000</b>	<b>15 000</b>

# Definitioner och begrepp i delårsrapporten

## Definitioner Nyckeltal

### **Räntabilitet på justerat eget kapital**

Resultat efter finansnetto med avdrag för schablonskatt (20,6 procent) i relation till justerat eget kapital. Justerat eget kapital beräknas som genomsnittet av årets ingående och utgående bundna egna kapital (statskapital och bundna reserver) och 79,4 procent av det genomsnittliga fria egna kapitalet. Räntabiliteten beräknas exklusive resultatandelar från försäljning av intresseföretag.

### **Räntabilitet på sysselsatt kapital**

Resultat efter finansnetto plus räntekostnader i relation till genomsnittligt sysselsatt kapital. Genomsnittligt sysselsatt kapital utgörs av balansomslutningen minskad med genomsnittliga icke räntebärande skulder inklusive uppskjuten schablonskatt i eget kapital.

### **Soliditet**

Justerat eget kapital i relation till totalt kapital. I justerat eget kapital ingår justering för schablonskatt.

### **Rörelsemarginal**

Rörelseresultat i relation till nettoomsättning.

### **Skuldsättningsgrad**

Räntebärande nettoskulder dividerat med justerat eget kapital.

### **Självfinansieringsgrad**

Kassaflöde före investeringar dividerat med kassaflödesmässiga materiella och immateriella investeringar.

### **Räntetäckningsgrad**

Resultat efter finansnetto plus räntekostnader dividerat med räntekostnader.

### **Nettoskuld/nettofordran**

Avsättning och räntebärande skulder med avdrag för finansiella räntebärande tillgångar.

### **Kapitalomsättningshastighet**

Omsättningen dividerat med genomsnittlig balansomslutning.

### **Internt tillförda medel**

Kassaflödet före förändring i rörelsekapital och investeringar.

## **Begrepp i delårsrapporten**

### **Marginalförlustkoefficienter**

För varje anslutningspunkt beräknas en marginalförlustkoefficient som återspeglar hur överföringsförlusterna i transmissionsnätet påverkas av att energiutbytet i punkten förändras.

### **Flaskhalsinkomster**

Flaskhalsinkomster uppkommer som en följd av de prisskillnader som uppstår när transmissionsnätet inte kan överföra all den el som efterfrågas. Svenska kraftnät tilldelas flaskhalsinkomster utifrån de prisskillnader som uppstår mellan svenska elområden och mellan ett svenskt elområde och ett annat land. Europaparlamentets och rådets förordning (EG) nr 2019/943 reglerar hur flaskhalsinkomsterna får användas. I enlighet med förordningen ska flaskhalsinkomsterna i första hand användas till att garantera tilldelad kapacitet, optimera användandet av tillgänglig kapacitet och finansiera investeringar som syftar till att förstärka eller bibehålla kapaciteten mellan länder. På så sätt blir flaskhalsinkomsterna till nytta för marknadens aktörer. Om dessa mål är uppfyllda får flaskhalsinkomsterna därefter användas till att reducera nättariffen. De europeiska systemoperatörerna har enligt förordningen fått i uppgift att ta fram ett gemensamt metodförslag som ska tydliggöra hur flaskhalsinkomsterna får användas. Den nya metoden beslutades i december 2020 och infördes under 2021 med påverkan på verkets hantering av flaskhalsinkomster från och med 2022. Baserat på metodförslaget och i samråd med Energimarknadsinspektionen får Svenska kraftnät även fortsättningsvis använda flaskhalsinkomster till att täcka kostnader för mothandel och omdirigering samt till nätinvesteringar som bibehåller eller ökar kapaciteten mellan elområden. I tillägg får verket även täcka kostnader för nätförluster och

underhåll för anläggningar som har en direkt påverkan på överföringskapaciteten mellan elområden samt för RCC<sup>12</sup>.

### **Transit**

Ersättningsavtalet för transit, Inter TSO Compensation, regleras i förordning 838/2010/EU och är ett avtal mellan de 35 systemoperatörerna i Europa. Syftet med avtalet och dess beräkningsmekanism är att varje avtalspart ska få och lämna ekonomisk kompensation för att elnät nyttjas för överföring av el genom ett land till ett annat, s.k. transit. Verket får ersättning när el överförs genom Sverige och får på samma sätt betala när verket transiterar el genom ett annat land. Transitkompensationen utgörs av två delar, en del som kompenserar för nyttjandet av elnätet och en del som kompenserar för de överföringsförluster som uppstår vid transiteringen. Den förlustkompensation som Svenska kraftnät erhåller för transitering genom det svenska transmissionsnätet hänförs till energidelen i tariffen då den ska kompensera för verkets inköp av motsvarande förluster. Övriga poster hänförs till effektdelen.

### **Balanskraft mellan elområden**

Balanskraft mellan elområden uppstår främst som en konsekvens av att det nordiska elsystemet balanseras utifrån helheten och inte per elområde. Det innebär att de nordiska systemansvariga inte vidtar några regleråtgärder så länge elsystemet som helhet är i balans även om det råder obalans inom de olika elområdena. När det råder obalans inom ett elområde så påverkar det flödet mellan elområdena vilket medför att det uppstår en skillnad mellan det planerade och det verkliga flödet mellan berörda elområden. Denna skillnad utgör balanskraft mellan elområden. Balanskraft mellan två elområden regleras genom en affär mellan de berörda systemansvariga. Denna affär prissätts till medelpriset av reglerkraftpriset i respektive elområde. I de fall som den systemansvarige i högprisområdet säljer balanskraft till den systemansvarige i lågprisområdet medför det att den systemansvarige i högprisområdet kommer att sälja kraft till ett lägre pris än det pris som råder i högprisområdet och därmed göra en förlust. På motsvarande sätt gör den systemansvarige i lågprisområdet en förlust då denne köper kraft till ett högre pris än det som gäller i lågprisområdet. I de fall som balanskraft mellan elområden går från ett lågprisområde till ett högprisområde medför detta istället en vinst för de berörda systemansvariga. Detta inträffar dock mer sällan då det innebär att

---

<sup>12</sup> Regional Security Coordination/Regional Coordination Center

överföringen mellan två elområden är högre än den kapacitet som den systemansvarige har tilldelat marknaden.

## Redovisningsprinciper

Delårsrapporten har upprättats i enlighet med förordningen (2000:605) om årsredovisning och budgetunderlag, Ekonomistyrningsverkets allmänna råd samt anslagsförordningen (2011:223).

Delårsrapporten har upprättats enligt samma redovisningsprinciper som årsredovisningen för 2022. Med anledning av den pilot som startats av auktioner av EPADs tillämpar affärsverket från 2023 säkringsredovisning. EPAD-kontrakten används av affärsverket som säkringsinstrument för att säkra prisrisken för en viss volym av inflödet av flaskhalsinkomster. EPAD-kontrakten har olika löptider och träffar resultatet först i samma period som de säkrade flaskhalsinkomsterna påverkar resultaträkningen.

## Intyg

Styrelsen har i 20 § arbetsordningen för Svenska kraftnät delegerat till generaldirektören att lämna Svenska kraftnäts delårsrapporter. Jag intygar att delårsrapporten ger en rättvisande bild av verksamhetens kostnader, intäkter samt myndighetens och koncernens ekonomiska ställning.

Sundbyberg den 31 augusti 2023

Lotta Medelius-Bredhe

Generaldirektör

---

Svenska kraftnät är systemansvarig myndighet, med uppgift att på ett affärsmässigt sätt förvalta, driva och utveckla ett kostnadseffektivt, driftsäkert och miljöanpassat kraftöverföringssystem. Det omfattar ledningar för 400 kV och 220 kV med stationer och utlandsförbindelser. Svenska kraftnät utvecklar transmissionsnätet och elmarknaden för att möta samhällets behov av en säker, hållbar och ekonomisk elförsörjning. Därmed har Svenska kraftnät också en viktig roll i klimatpolitiken.

SVENSKA KRAFTNÄT  
Box 1200  
172 24 Sundbyberg  
Sturegatan 1

Tel: 010-475 80 00  
Fax: 010-475 89 50  
[www.svk.se](http://www.svk.se)

