

Referensgruppsmöte

Tarifföversyn

2024-02-20

Agenda

- 10.30 -10.40 Välkommen och inledning
- 10.40 – 11.00 Energiavgiften och Effektagiften
- 11.00 – 11.30 Kundenspecifika kostnader
- 11.30 – 12.00 Reaktiv effekt

Syfte och mål med dagens möte

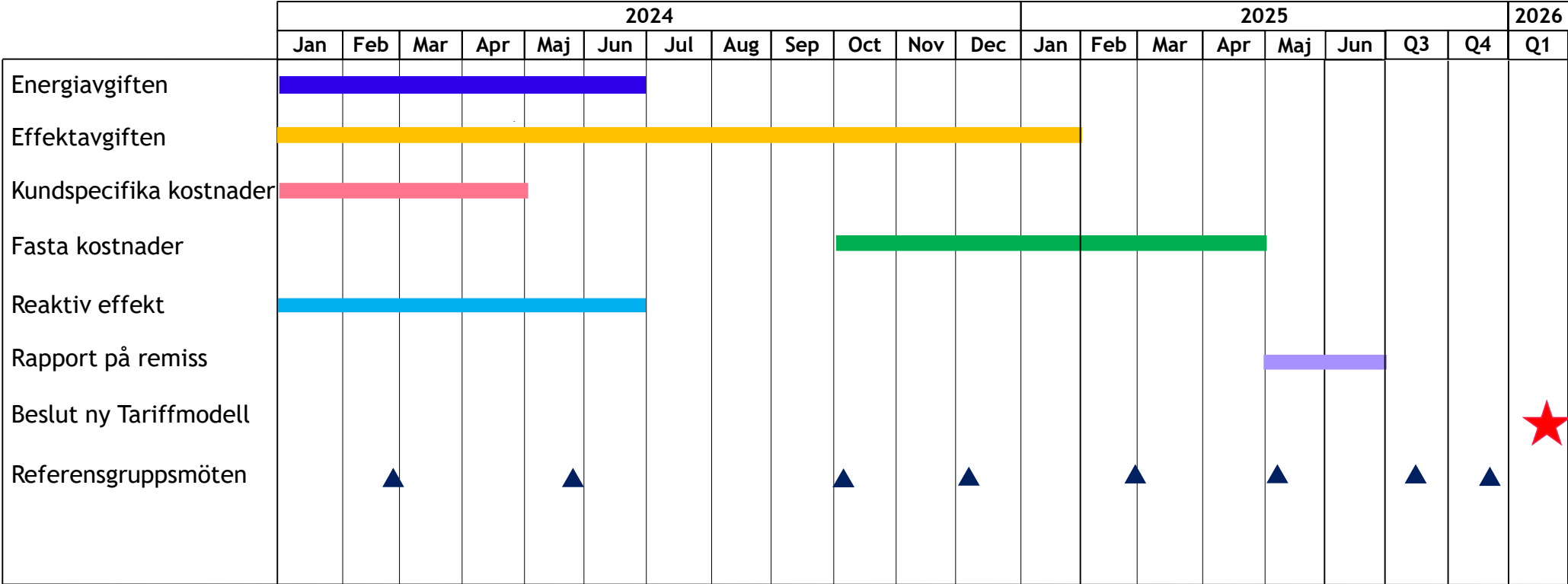
Syfte:

- Informera om den övergripande tidplanen för tarifföversynen och status i arbetet med energiavgiften och reaktiv effekt (infoga en bild på tidplanen)
- Diskutera Svenska kraftnäts förslag till utformning av den kundspecifika avgiften och behovet av att ha en kundspecifik avgift i transmissionsnätstariffen
- Påbörja en diskussion avseende utformandet av effektavgiften

Mål:

- Deltagarna i referensgruppen är informerade om arbete i Tarifföversyn
- Deltagarna har haft möjlighet att diskutera och ge input till utestående frågor

Projektplan Tarifföversyn



Energiaavgiften

Förlustelpriset

- Svenska kraftnät avser inte att gå vidare med den modell där inmatning möts av ett rörligt förlustelpris och uttag av ett fast förlustelpris med hänsyn till att flera av nätkunderna var negativa och det inte heller är en modell som Svenska kraftnät förespråkar.
- I och med Ei:s besked som möjliggör att nätbolagen kan prissäkra förluster från överliggande nät så avser Svenska kraftnät att behålla det rörliga förlustelpriset i energiavgiften. Utformningen av förlustelpriset kommer därmed inte ingå i Tarifföversyn.

Differentiering av marginalförlustkoefficienterna

- Svenska kraftnät avser återuppta utredningen gällande differentiering av marginalförlustkoefficienterna för att ge en mer kostnadsreflektiv energiavgift.
- Olika förslag på differentiering kommer att presenteras på nästa referensgruppsmöte.

Effektavgiften

Arbetshypotes

- Effektavgiften kommer att bygga på flödesanalyser, dvs. hur mycket som nyttjas av nätet vid inmatning respektive uttag i en anslutningspunkt.
- Effektavgiften kommer att ha lokaliseringssignaler och bero på när man nyttjar nätet.
- Möjligheten att införa avbrytbara Nyttjandeavtal kommer att utredas.

Frågor till referensgruppen

- Hur ser ni på lokaliseringssignaler som tar hänsyn till anslutningspunktens geografiska läge?
- Bör reinvesteringar inkluderas i effektavgiften eller bör det inkluderas i residualen?
- Bör prissättning av effektavgiften utgå ifrån nätkundens nyttjande under de dimensionerade timmarna eller Time of Use (olika priser vid hög- och låglast)?
- Hur ser ni på avbrytbara Nyttjandeavtal?
- Har ni ytterligare synpunkter avseende effektavgiften som ni vill skicka med oss?

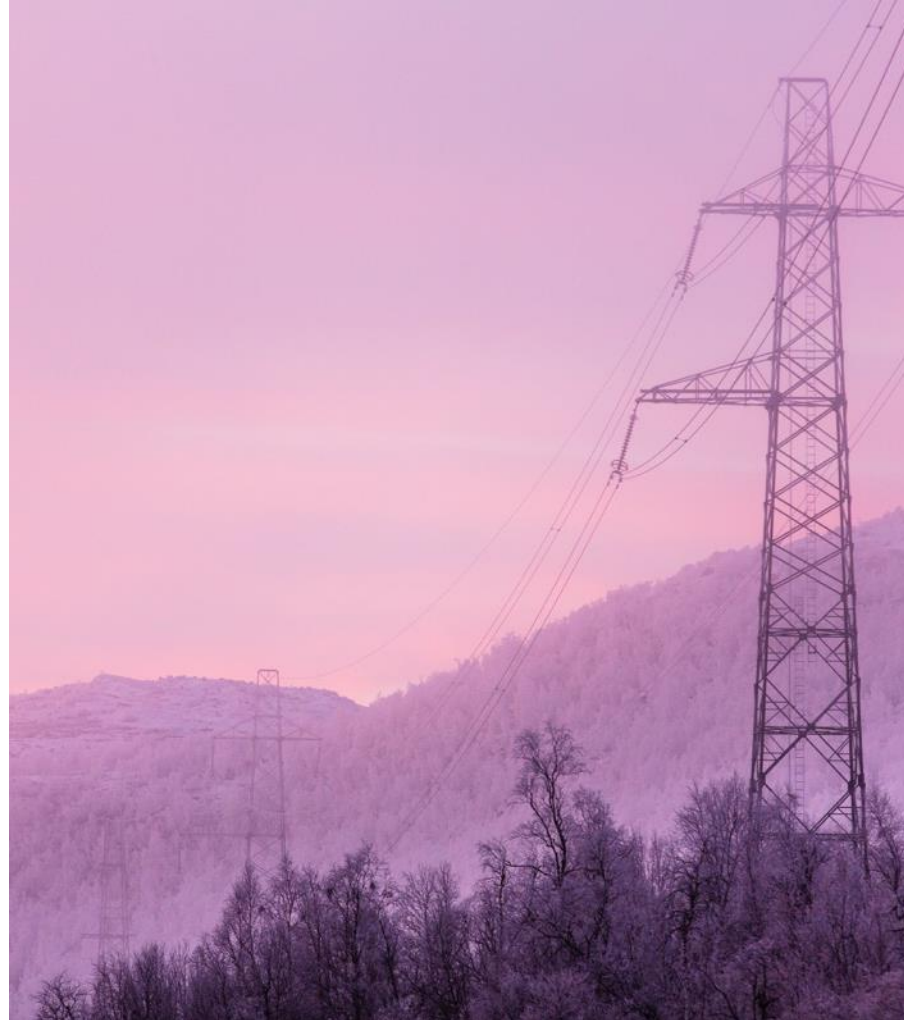
SVENSKA KRAFTNÄT

Kundspecifika kostnader

240220

Kostnader relaterat till kundspecifika kostnader

- Kostnader för avräkning
- Mätare
- Systemkostnader
- Fakturering



Kundspecifika kostnader – utgångspunkter

- Tänkt att tas ut som en fast avgift per månad per abonnemangspunkt
- Avgiften är tänkt att baseras på ett genomsnitt av de senaste årens faktiska kostnader plus eventuellt tillägg för framtida investeringar för att möjliggöra en stabil avgift
- Ingen skillnad mellan inmatning eller utmatningsabonnemang



Preliminär beräkning kundspecifika kostnader

-ge en bild av storleken på kundspecifika kostnader per abonnemang

	Totala kundspecifika kostnader	Per abonnemang	Per månad
2023	23 518 704	79 996	6 666

Intäktsram 2020-2023	22 183 200 000
Kundspecifika kostnader	94 075 000
Andel	0,42%

Diskussionsfrågor

*** Tycker ni att SvK ska ha kundspecifik avgift eller föredrar ni att den bakas ihop i residualen?**

*** Om kundspecifik avgift blir en komponent i tariffen, hur kommer den att vidareföras till nätkunderna?**



SVENSKA KRAFTNÄT

Reaktiv effekt komponent

2024-02-20



Statusuppdatering pågående initiativ

- Reaktiv effektkomponent i tariffen
- Stödtjänst spänningsreglering
- Uppdaterade allmänna avtalsvillkor

Reaktiv tariffkomponent – tillbakablick

- Senaste tekniska redogörelsen våren 2022
 - Diskuterade summerade abonnemangspunkter
 - DSO:er lämnade in egna förslag på summor
 - Diskussion kring avgift kontra ersättning

Stödtjänst spänningsreglering- tillbakablick

- Senaste tekniska redogörelsen årsskiftet 2022/2023
 - Koppling och skillnad mot tariffen
 - Vilka problem hanteras inom vilket initiativ?
 - Tekniska förutsättningar ex. mätdata

Uppdaterade allmänna avtalsvillkor

- Förslag presenterades sommaren 2023
 - Införande av sanktionsavgift för överträdelse av gällande gränser

Reaktiv tariffkomponent – nuläge

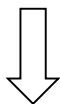
- Konceptförslag i stort sett klart
 - Syftar främst till att få till en bra modell för ersättning
 - Delen kring avgift ordentligt nedskruvad då vi hoppas att denna problematik ska kunna hanteras med de uppdaterade allmänna avtalsvillkoren
 - Förhandsdiskussion EI med positiv återkoppling
 - Hoppas på att kunna presentera ett fullständigt tekniskt förslag under våren i form av workshop

Stödtjänst spänningsreglering- tillbakablick

- Projektet är för närvarande pausat
 - Förarbetet inom projektet visade på fördelar med att samköra det ekonomiska incitamentet med tariffen. Ex.
 - Färre antal initiativ fördelaktigt både för Svk och för branschen
 - Samma mätdata inom båda initiativ men olika interna system på Svk
 - Reaktiv effektkomponent kräver dispens från EI
 - Införande av icke-frekvensrelaterad stödtjänst kräver dispens från EI

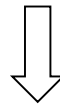
Tidigare vs nytt upplägg

Avgift för destabiliserande utbyte av reaktiv effekt



Reaktiv effektkomponent i tariffen

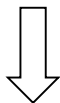
Ekonomiskt incitement för stabiliserande utbyte av reaktiv effekt



Stödtjänst för spänningsreglering

Tidigare vs nytt upplägg

Avgift för destabiliserande utbyte av reaktiv effekt



Uppdaterade allmänna avtalsvillkor

Ekonomiskt incitement för stabiliserande utbyte av reaktiv effekt



Reaktiv effektkomponent i tariffen

Stødtjänst för spänningsreglering